



Montebolone Via Grumello, 15

Peter Pan Via Rusconi, 2

VADEMECUM PER LA SCUOLA DELL'INFANZIA

La scuola dell'Infanzia è la scuola dell'**accoglienza**, dove il bambino da 3-6 anni è accolto e accompagnato nel suo percorso di apprendimento attraverso **il gioco, la scoperta, il movimento, il corpo**.

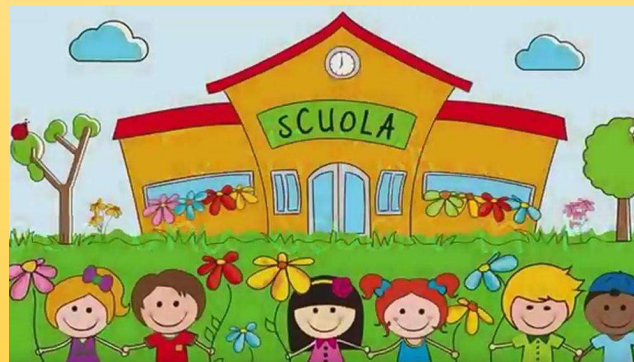
Seguendo le Indicazioni Nazionali si lavora per campi di esperienza, avviando il processo di acquisizione delle competenze, in linea con le competenze chiave europee, gettando le basi della cittadinanza verso gli obiettivi dell'Agenda Onu 2030 (sostenibilità sociale e ambientale). I campi di esperienza sono:

- ✓ Il sé e l'altro
- ✓ Il corpo e il movimento
- ✓ Immagini, suoni e colori
- ✓ I discorsi e le parole
- ✓ La conoscenza del mondo



LE REGOLE DELLA SCUOLA DELL'INFANZIA

- ✓ **ABBIGLIAMENTO COMODO E PRATICO** per muoversi liberamente e imparare ad essere autonomi in bagno. Le scarpe devono essere preferibilmente senza lacci, per evitare di cadere e farsi male.
- ✓ **LASCIARE A SCUOLA DUE CAMBI DI INDUMENTI** che saranno utilizzati a scuola nel caso in cui il bambino si sporchi o si bagni, oltre alle **pantofoline e stivaletti di gomma**.
- ✓ LE MAESTRE DARANNO **UN ELENCO DI MATERIALE** da portare a scuola (fazzolettini di carta, ecc.).
- ✓ **RITIRO**: assicurarsi che le persone delegate al ritiro siano maggiorenni e che il modulo della **DELEGA** sia stato consegnato alle maestre; **INFORMARE** sempre le maestre.
- ✓ **PRESTARE ATTENZIONE AGLI AVVISI** affissi all'ingresso o nel registro elettronico Argo DIDUP.



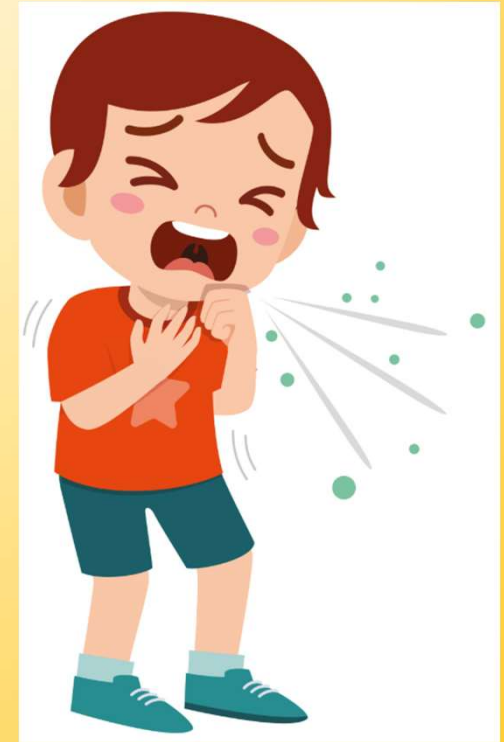
INDICAZIONI IN CASO DI MALANNI

In caso di:

- ✓ Sintomi influenzali o virali (febbre uguale o superiore a $37,5^{\circ}$, tosse, vomito, diarrea, naso colante, congiuntivite oculare, ...)
- ✓ Pediculosi
- ✓ Malattie infettive o esantematiche
- ✓ Afte

Non è possibile frequentare la scuola; in presenza di questi sintomi a scuola, le maestre avviseranno i genitori che dovranno venire a prendere il bambino.

Si rientra a scuola solo quando si è in buona salute.



INDICAZIONI IN CASO DI ASSENZE

Per assenze inferiori ai 15 giorni dovute a motivi di salute, di famiglia, di vacanza o altro è necessario avvisare le maestre.

Per assenze superiori ai 15 giorni, occorre avvisare anche la Segreteria della scuola con email a pvic828001@istruzione.it.

Per la riammissione a scuola dopo assenza scolastica NON sono richiesti certificati medici.

È importante che le famiglie informino la scuola su eventuali malattie infettive o parassitarie del proprio figlio per facilitare l'adozione di provvedimenti opportuni con tempestività a tutela di tutti.



INDICAZIONI PER LA SOMMINISTRAZIONE FARMACI

A scuola possono essere somministrati solo **farmaci salvavita** e solo dopo aver consegnato i moduli compilati dal Medico e dalla Famiglia, con autorizzazione dal Dirigente Scolastico e in presenza della disponibilità del personale scolastico per la somministrazione.

Si veda la modulistica e la circolare per la somministrazione farmaci.



ORARI DELLA SCUOLA

Il servizio è dalle 8:00 alle 16:00, da lunedì a venerdì, da giugno a settembre.

L'ingresso è dalle 8:00 alle 9:15, l'uscita è dalle 15:30 alle 16:00.

L'uscita senza pranzo è dalle 11:30 alle 12:00 a Montebolone, alle 12:00 alla Peter Pan.

L'uscita dopo il pranzo è dalle 13.30 alle 14:00.

Gli orari indicati per ingresso e uscita devono essere rispettati rigorosamente.

Il servizio di pre e post scuola può essere attivato a pagamento a fronte di un numero minimo di richieste.



USCITE ANTICIPATE

Per i bambini che **NON** usufruiscono del servizio mensa, i genitori dovranno comunicare la decisione in segreteria e potranno prelevare i bambini dalle 11:30 alle 12:00 a Montebolone, alle 12:00 alla Peter Pan, accompagnati dal personale ausiliario.

NON usufruire del servizio mensa in casi eccezionali, non necessita di alcuna comunicazione in segreteria.

Le **uscite anticipate** protratte nel tempo, dopo il servizio mensa, devono essere richieste in segreteria e autorizzate.



| QUANDO | COSA SUCCUDE | COSA SI FA | DOVE |
|--|---|--|------------------------|
| Ore 8:00-9:15 | Ingresso scuola | Si entra accompagnati, ci accolgono le maestre, giochiamo con gli amici | Spogliatoio, salone |
| Ore 9:15-10:00 | Attività di routine | Si riordinano i giochi, si fa merenda, si canta, si balla, si gioca..., si va in bagno | Salone, bagno |
| Ore 10:00-11:15 | Appello, calendario, attività programmate e strutturate | Attività didattica: di tutto, di più, si imparano tante cose perché fatte in modo attivo, con il corpo, con la fantasia e con tutte le nostre capacità | Sezione |
| Ore 11:15 – 11:45 | Gioco, riordino, pratiche igieniche | Si gioca, si riordina nella sezione, ci si prepara per il pranzo | Sezione, salone, bagno |
| Ore 11:30-12:00 Montebolone | 1^ uscita straordinaria | | |
| 12:00 Peter Pan Ore 12:00-13:00 | Pranzo | Mangiamo insieme agli amici e alle maestre. | Refettorio |
| Ore 13:00- 13:30 | Gioco, libero e pratiche igieniche | Gioco con i miei amici | Salone giardino, bagno |
| Ore 13:30-14:00 | 2^ uscita straordinaria | | |
| 13:30-15:30 | attività strutturate e programmate in sezione (sonnellino per i bambini di 3 anni) | Attività didattica: di tutto, di più, si imparano tante cose perché fatte in modo attivo, con il corpo, con la fantasia e con tutte le nostre capacità | Sezione |
| Ore 15.30 – 16:00 | giochi guidati e preparazione all'uscita | Tutti in cerchio giochiamo, cantiamo in attesa di tornare a casa. | Salone, spogliatoio |

IMPORTANZA DELL'ACCOGLIENZA

«L'ambiente e l'accoglienza rappresentano un punto privilegiato di incontro tra scuola e famiglie...è importante farsi carico delle emozioni nei momenti del primo distacco...»

INDICAZIONI NAZIONALI 2012

Il progetto dell'accoglienza rappresenta un momento molto delicato per i bambini e per i genitori di nuove iscrizioni e, per tale motivo, viene data l'opportunità a ciascuno di ambientarsi con gradualità per consentire di inserirsi serenamente, a piccoli passi, nel nuovo ambiente, rispettando i tempi individuali.

Un sereno inserimento e una proficua alleanza educativa presuppongono disponibilità da parte delle famiglie in termini di orario e organizzazione.



VITA SCOLASTICA

MENSA

Il servizio è gestito dal Comune di Pavia e si rimanda al sito www.comune.pavia.it per le informazioni e la procedura di iscrizione.

Nel servizio mensa sono previste variazioni stabili al menù per motivi di ordine religioso, intolleranze, allergie e patologie alimentari diverse, ecc. La richiesta va inoltrata al Comune di Pavia e deve essere comunicata anche alla scuola.

La merenda di metà mattina consiste nel consumo della frutta di stagione tramite il servizio di refezione scolastica.



VITA SCOLASTICA

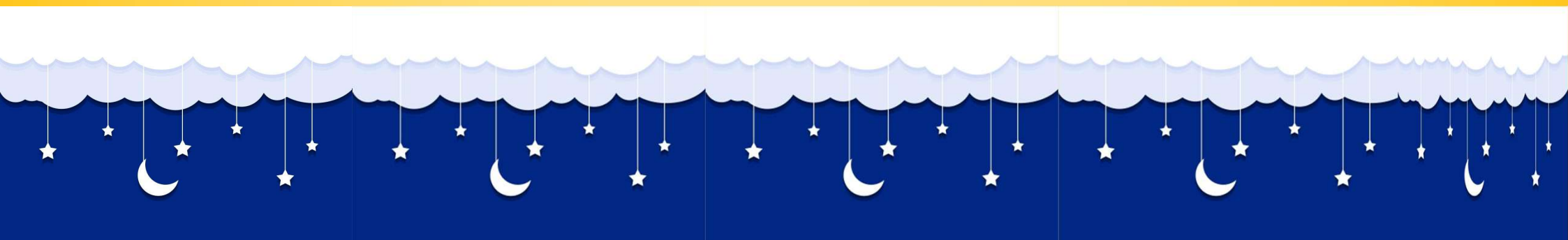
NANNA – SONNELLINO

Il riposo pomeridiano per i bambini più piccoli è un momento molto importante, perché li aiuta ad affrontare il resto della giornata con maggior energia e grinta, evitando di arrivare a casa eccessivamente stanchi e favorisce l'apprendimento e lo sviluppo cognitivo.

Viene preparato un lettino utilizzando le lenzuola, cuscini e copertine fornite dai genitori.

Il riposino avviene solitamente dopo il pranzo consumato in mensa, nelle primissime ore del pomeriggio, indicativamente dalle 13.40 circa alle 15.00.

I bambini nell'aula sonno sono sempre sotto la costante e attenta sorveglianza della maestra che rimane con loro.



VITA SCOLASTICA

COMPLEANNI



Il giorno del compleanno rappresenta un'importante occasione di maturazione che consente di iniziare a percepire il passare del tempo e i cambiamenti legati alla crescita.

Nella scuola dell'Infanzia è importante dedicare un momento di festa in occasione del compleanno, rispettando le seguenti modalità:

- ✓ È consentito portare in sezione soltanto alimenti acquistati presso pubblici esercenti e/o confezioni chiuse, con etichetta a norma che evidenzia la data di scadenza, gli ingredienti e la responsabilità legale di produzione; non è possibile portare dolci farciti con crema e/o panna o bibite gassate.
- ✓ È opportuno, prima di portare gli alimenti, verificare, chiedendo alle docenti, nel rispetto della privacy, la presenza in sezione di bambini con eventuali intolleranze alimentari in modo da distribuire alimenti idonei.
- ✓ È necessario che i genitori dell'alunno festeggiato avvisino in tempo utile le docenti in modo da permettere il regolare svolgimento delle attività didattiche.
- ✓ Non è consentito l'ingresso dei genitori durante il festeggiamento.

COMUNICAZIONE SCUOLA -FAMIGLIA

Si utilizzano il sito istituzionale e il **registro Argo**. Gli avvisi e le circolari vengono anche affissi alle bacheche delle scuole.

Sono previsti incontri istituzionali calendarizzati: un'assemblea dei genitori nel mese di ottobre per eleggere il rappresentante dei genitori e aggiornare sulla proposta didattica, due consigli di intersezione a cui partecipano i rappresentanti di sezione, colloqui informativi genitori – docenti nei mesi di novembre/dicembre, marzo/aprile, un incontro a giugno per i nuovi iscritti per presentare le maestre e concordare le modalità dell'inserimento.

I docenti sono comunque sempre a disposizione per ulteriori momenti di confronto in base alle esigenze.

